

«ПЕРМСКИЙ ГОСУДАРСТВЕННЫЙ ГУМАНИТАРНО-ПЕДАГОГИЧЕСКИЙ УНИВЕРСИТЕТ»

**ПРОГРАММА ВСТУПИТЕЛЬНЫХ ИСПЫТАНИЙ ПРОФЕССИОНАЛЬНОЙ
НАПРАВЛЕННОСТИ
на программы бакалавриата
«МУЗЫКАЛЬНОЕ ОБРАЗОВАНИЕ и ДОПОЛНИТЕЛЬНОЕ ОБРАЗОВАНИЕ»,
«МУЗЫКАЛЬНОЕ ОБРАЗОВАНИЕ»**

Направления подготовки

**«ПЕДАГОГИЧЕСКОЕ ОБРАЗОВАНИЕ(С ДВУМЯ ПРОФИЛЯМИ
ПОДГОТОВКИ)», «ПЕДАГОГИЧЕСКОЕ ОБРАЗОВАНИЕ»**

МУЗЫКАЛЬНОЕ ИСПОЛНИТЕЛЬСТВО

Вступительное испытание проводится с целью определения уровня владения абитуриентом музыкальным инструментом, а также выявления его певческих возможностей.

1. Содержание вступительного испытания и форма его проведения

Вступительное испытание включает в себя:

- исполнение на музыкальном инструменте одного или двух разнохарактерных произведений (по выбору абитуриента);
- исполнение народной песни без сопровождения (по выбору абитуриента).

Продолжительность исполнения инструментального (-ых) произведения (-ий) не должна превышать 10 минут. Песня может быть исполнена целиком либо частично (2-3 куплета).

Инструментальное (-ые) произведение (-я) исполняется (-ются) наизусть или по нотам. Музыкальный инструмент определяется самим абитуриентом. Это может быть: фортепиано, гитара, баян, аккордеон, домра, балалайка, скрипка, виолончель, флейта, труба.

2. Шкала и критерии оценивания

Каждое исполнение (инструментальное и вокальное) оценивается по 100-балльной шкале; за вступительное испытание в целом выставляется средний балл.

Исполнение на музыкальном инструменте оценивается по следующим критериям:

- убедительность раскрытия художественного образа произведения;
- техника исполнения;
- соответствие стилевым и жанровым признакам;
- наличие исполнительской индивидуальности.

Критерии оценивания вокального исполнения:

- чистота интонирования;
- четкость дикции;
- выразительность;
- голосовые данные.

3. Примерный уровень сложности исполняемых произведений

Уровень сложности исполняемых произведений может быть различным и зависит от имеющейся у абитуриента музыкальной подготовки. Например, это могут быть такие *инструментальные произведения*, как:

- И.С. Бах. Маленькие прелюдии и фуги; Французские сюиты (отдельные части); Инвенции (двух- и трехголосные – по выбору); прелюдии и фуги из «Хорошо темперированного клавира» (тт. 1, 2);
- Д. Бортнянский, Д. Скарлатти, Д. Чимароза, Й. Гайдн, В.А. Моцарт, Л. ван Бетховен. Сонаты и сонатины для фортепиано (отдельные части); Вариации (по выбору);
- М. Глинка, П. Чайковский, А. Лядов, С. Рахманинов, С. Прокофьев, Р. Шедрин, Ф. Шуберт, Ф. Мендельсон, Ф. Шопен, Р. Шуман, Э. Григ, К. Дебюсси. Пьесы (по выбору);
- обработки народных песен и танцев для различных инструментов;
- эстрадные композиции, фрагменты из музыки к кинофильмам, мюзиклов.

Примерами исполняемых *народных песен* могут служить:

- русская народная песня «У зори-то у зореньки»;
- белорусская народная песня «Купалинка»;
- русская народная песня «Травушка-муравушка»;
- русская народная песня «Я в садочке была»;
- русская народная песня «Эй, ухнем».

СОЛЬФЕДЖИО

Вступительное испытание «Сольфеджио» нацелено на определение степени развитости у абитуриента музыкального слуха и музыкальной памяти, а также наличия координации слуха и голоса.

1. Содержание вступительного испытания и форма его проведения

Экзамен по сольфеджио состоит из письменной и устной частей.

Письменная часть представляет собой написание одноголосного диктанта. Диктант проигрывается 8-10 раз в течение 20-25 минут. Перед проигрыванием диктанта объявляется тональность и дается настройка.

Устная часть включает в себя:

- сольфеджирование (пение с названиями нот);
- интонирование гамм, интервалов, аккордов (трезвучий и септаккордов);
- определение на слух гамм, интервалов, аккордов.

2. Шкала и критерии оценивания

Каждая часть экзамена (письменная и устная) оценивается по 100-балльной шкале; за вступительное испытание в целом выставляется средний балл.

Критериями оценивания являются:

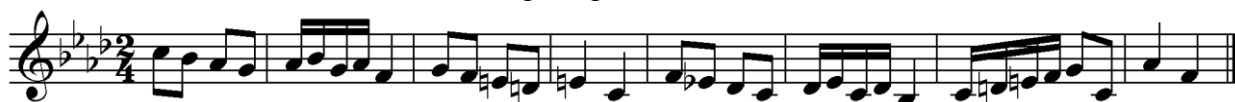
- правильность написания диктанта;
- точность интонирования;
- точность воспроизведения ритма мелодии при сольфеджировании;
- правильность определения на слух гамм, интервалов, аккордов.

3. Примерный уровень сложности заданий, входящих в состав вступительного испытания

3.1. Диктант

Уровень трудности диктанта соответствует средним классам ДМШ. Продолжительность диктанта – 8-10 тактов. Тональность – до 3-х – 4-х знаков в ключе. Мелодия диктанта включает несложные виды внутритонального и модуляционного хроматизма, секвенции, опевания, движение по звукам аккордов, пунктирный ритм, несложные виды синкоп (возможно также присутствие пауз, затакта), группы с шестнадцатыми длительностями, обычные группировки длительностей в размерах 2/4, 3/4, 4/4, 6/8. Ладовую основу диктанта образуют натуральный и гармонический мажор либо натуральный, гармонический и мелодический минор.

Пример диктанта



3.2. Сольфеджирование

Для сольфеджирования предлагаются номера из учебного пособия «Сольфеджио» Б.В. Калмыкова, Г.А. Фридкина (часть 1).

3.3. Интонирование

Задания на интонирование могут включать в себя:

- пение гамм (натуральный и гармонический мажор либо натуральный, гармонический и мелодический минор);
- интервалов (в пределах октавы – чистых, больших, малых, тритонов в натуральных и гармонических ладах);
- аккордов (мажорных и минорных трезвучий главных ступеней с обращениями, доминантсептаккорда в основном виде и с обращениями с разрешением, септаккорда II ступени в основном виде с разрешением).

3.4. Определение на слух

Для определения на слух предлагаются указанные выше виды гамм, интервалов, аккордов.

Программа принята Советом факультета музыки,

протокол заседания от 25 июня 2018 г.